



Learn English
the *Right* way!



www.philinter.com

QR code here



Life in the Philippines

Visiting the Philippines is big fun. Perfect beaches. Friendly locals. Beautiful nature. Plus, it's an affordable country to visit, you'll get a great value for your money.



26°C

天気と気候

温かく湿った亜熱帯気候。年間平均気温は26.6度。

多国籍な社会

フィリピンは多国籍の人々が訪れる国際的な到着地。中国、日本、韓国、アメリカなどさまざまな国の人々が移住しています。外国人も住みやすい国フィリピンは7,017の島でできています。

文化

フィリピンは東洋と西洋の文化が混ざり合ったユニークな文化を持っており、年間を通して様々なフェスティバルです。特に1月のシヌログ祭りには世界中からたくさんの人々が参加します。



人びと

フィリピン人のホスピタリティは他のどの国とも比にならないほどとても素晴らしいです。フレンドリーで親切です。道に迷っても、彼らが必ず助けてくれます！

治安

フィリピンは観光客に安全です。たくさん外国人が長年住んでいます。しかし、荷物はしっかり見張る、カバンは閉める、夜中に一人で出歩かないなどの基本的な注意は大切です。

言葉の壁なし

フィリピンでは3歳の子供から90歳を超えるお年寄りまで全ての人が英語を話します。



What to do in Cebu ?

Paradise beaches and islands

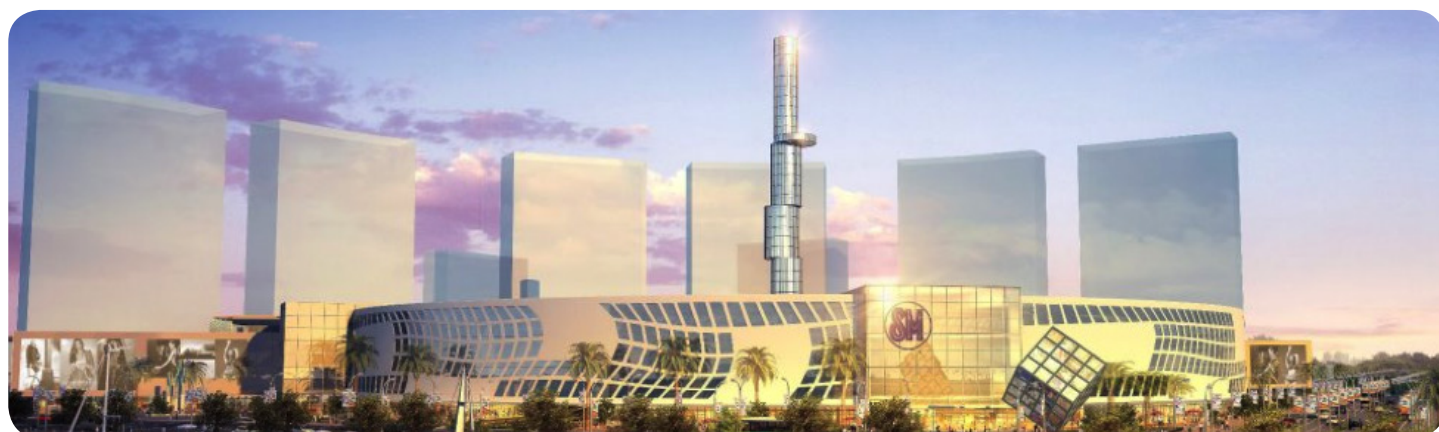
7,107の島から成るフィリピンで夢のビーチを探しましょう！
白い砂浜と水色で透き通った海を求めている方、フィリピンがその場所です！
最高の立地：アイランドホッピングはMoalboal, Malapascua, Bantayanなど！



アジア最大級のショッピングモール

セブでのショッピングは本当に素晴らしいです。
この地域には手作りの工芸品を販売するお店がたくさんあります。ブティック、スーパー、アウトレット、レストラン、コーヒーショップ、3D映画館、インターネットカフェやスパなど、予算内で何でもできます！

最高の立地：アヤラモール、ロビンソンギャラリー、SMシーサイドなど！



Philinter Education Center

Learn English The Right Way



2003年6月に設立されたPHILINTER EDUCATION CENTERは、英語を母語としない学生に質の高い英語教育を提供しており、フィリピンのセブ島にあるラプラブ市という美しい街に位置しています。

フィリインターは卓越した指導研究、進路指導、英語能力の向上に卓越性を発揮しているだけでなく、外国人学生のための高度な専門教育によって世界で活躍できる人材育成も担う教育機関です。

Contents

Life in the Philippines /page 02

<u>Philinter Education Center</u>	<u>04</u>	<u>Course</u>	<u>10</u>	<u>People</u>	<u>24</u>
Overview		Course summary	11	HR staff	
Philinter Timeline		Course roadmap	12	Subject Coordinators	
Awards		ESL General	13	Student Staff	
<u>Reason to choose Philinter</u>	<u>06</u>	ESL Juniors	14	Housekeepers	
CEFR Frame work		ACE	15	Security Guards	
Qouta System		IPS	16	<u>Rules & Regulations</u>	<u>26</u>
Student Services		TOEIC	17		
Good Location		IELTS	18		
<u>Excellent Facilities</u>	<u>08</u>	Business Courses	18		
Office		<u>Location</u>	<u>20</u>		
School&Study Hall		Where to dine?			
External Domitory		Where to relax?			
Internal Dormitory		Where to do shopping?			
Cafeteria		<u>Activities</u>	<u>22</u>		
Amplitheater		Monthly Theme Activities			
		Total Immersion Methodology			

Philinter Timeline



Awards

フィリインターは、2015年、2016年と2年連続National Product Quality Excellenceアワードで最優秀語学学校賞を受賞したこと、2015年ゴールデングローバルアワードで最優秀語学学校賞を受賞したこと、その他フィリピンで権威ある機関として多数の賞を受賞したことを誇りに思っています。



Reason to choose Philinter

A Great Place For Education

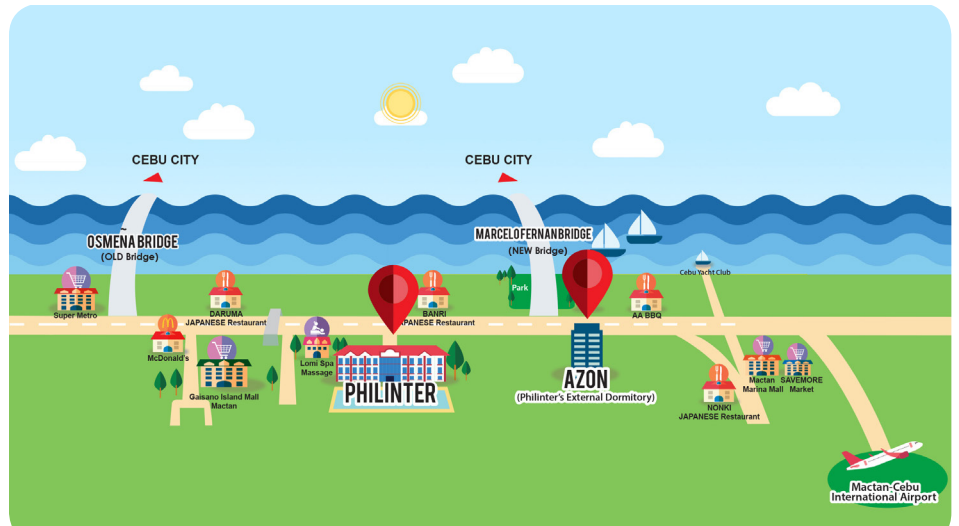


Features

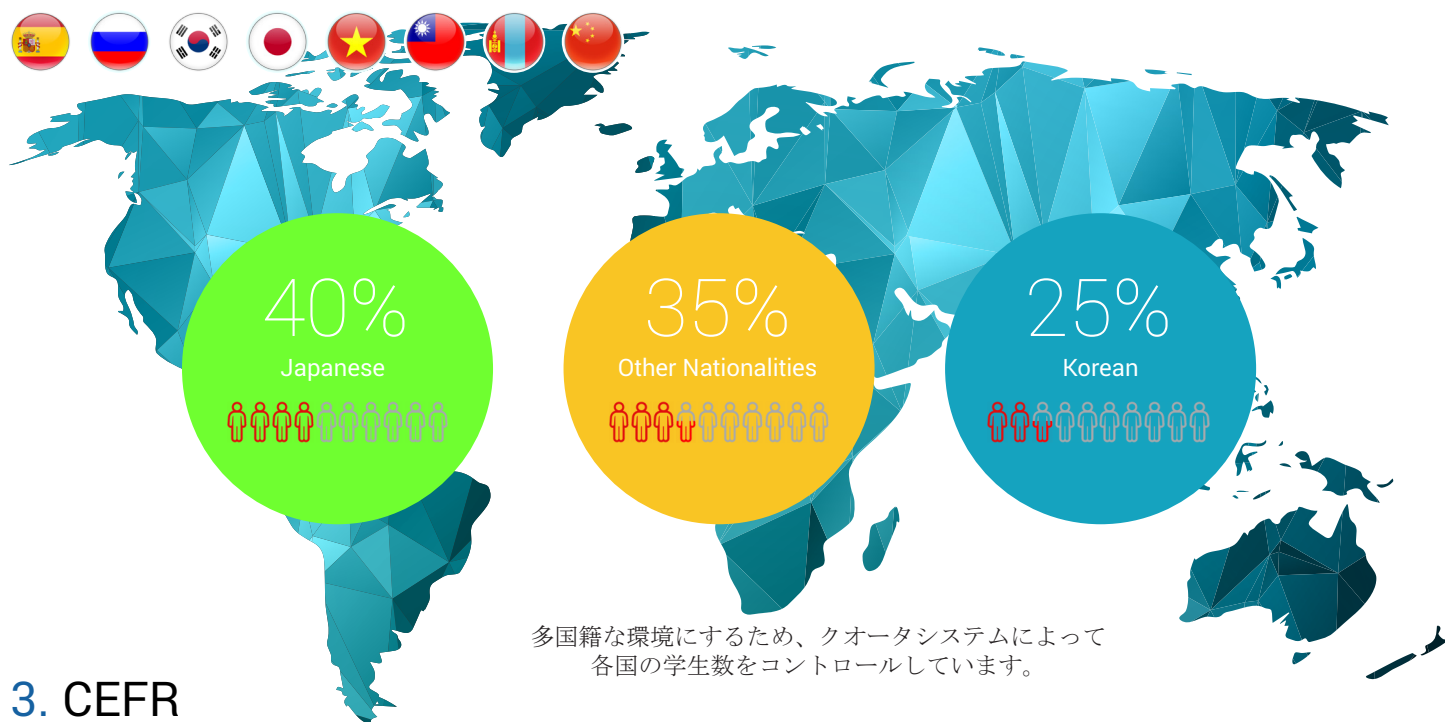
- 1 最高の立地**
フィリインターは観光客が最も多いラプラプシティの中枢に位置しています。安全で、便利で、交通の便が良く、フィリインターの学生は勉強しながら色々なところに行くことができます。
- 2 国籍比率**
校内での英語コミュニケーションを活発にするための「クォータシステム」と呼ばれる国籍比率システムにより、各国の学生数を管理しています。
- 3 国際基準のフレームワーク**
ヨーロッパカOUNシルの洗練された専門家によって開発された国際標準言語システムを使用しており、これはIELTS、TOEFL、TOEIC、Cambridgeを含む様々な言語機関によっても使用されています。
- 4 学生サービス**
卓越した学生サービスで何度も賞を受賞しているように、フィリインターは熱心な学生のため、生活から授業まで学生一人一人に合わせた幅広いサービスを提供しています。

1. Heart of the city

場所は、英語学習者が留学を決める重要な理由の1つです。フィリインターが観光客や学生にとって最高の立地であるように、歴史的リゾート都市であるラプラプシティはDOT (Department of Tourism) によって、英語を学習するのに最適な場所だとされています。楽しく、快適で、交通の便も良く、何より安全です。この素晴らしい場所に住むのに必要なものは英語だけです！



2. Quota system



3. CEFR

フィリントーはIELTSやTOEICによって使用されている国際基準で言語レベルを表すCEFR(the Common European Framework of Reference)を使用しています。

CEFR Levels	Common Classification		Philinter Education Center	TOEIC	IELTS
Proficient User	C2	Proficiency	601 (Advanced)	N/A	8.5-9.0
	C1	Advanced	501+ (Upper Intermediate Plus) 501 (Upper Intermediate)	490-495(listening) 455-495(reading)	7.0-8.0
Independent User	B2	Upper-Intermediate	401+ (Intermediate Plus) 401 (Intermediate Plus)	400-485(listening) 385-450(reading)	5.5-6.5
	B1	Intermediate	301+ (Pre-Intermediate Plus) 301 (Pre-Intermediate)	275-395(listening) 275-380(reading)	4.0-5.0
Basic User	A2	Elementary	201+ (Elementary Plus) 201 (Elementary)	110-270(listening) 115-270(reading)	3.0
	A1	Beginner	101+ (Beginner Plus) 101 (Beginner)	60-105(listening) 60-110(reading)	2.0
	A0	Absolute Beginner	100 (Non-Speaker)	N/A	<2.0

4. Student-centered services



International Staff

- サポート
- ・ ニーズと要求に対応
 - ・ オリエンテーション
 - ・ 文化情報の共有
 - ・ コーディネート
 - ・ 問題と懸念、管理



Academic Coordinators

- 最初のコンサルテーション
- ・ 学習の経路の設定
 - ・ より早い目標達成
- フォローアップコンサルテーション
- ・ クラスへの適合度の観察
 - ・ 直接的な援助の提供
 - ・ 様々な学習方法の提案
- 定期コンサルテーション
- ・ 学習の伸度の観察
 - ・ 講師陣のパフォーマンスの観察



Buddy teacher

- モニター
- ・ クラス変更
 - ・ テスト結果
- カウンセリング
- ・ 外国での生活
 - ・ クラスの環境



Human Resource Staff

- 援助
- ・ スケジュールの作成
 - ・ クラス運営の観察
- 提供
- ・ 本、ビデオ、オーディオ

フィリントーはダイナミックで柔軟なサービスを提供しています。

Excellent Facilities

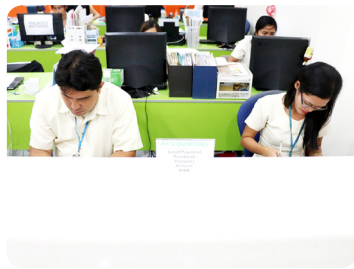
Enjoy your stay in an accommodation with extensive facilities



1. オフィス

校舎内にあり、スタッフや各国マネージャーが在籍しています。

学習面、ビザサポート、各種料金支払いはこちらで行っており、日本語対応スタッフも在籍しております。



2. 校舎と自習室

自習や公用PCの使用が可能な場所です。

クラスの空き状況や調べ学習などはこちらで行うことができます。



3. 外部寮

学校から200メートルの場所にあり、周辺にはレストランやショッピングモールがあり非常に便利です。
屋上には、セブの景色を一望できるスカイデッキレストランがあります。



4. 内部寮

校舎に隣接している内部寮は、シングル、ツイン、トリプルからお好きなお部屋タイプをお選びいただけます。



5. 食堂

健康的で栄養バランスの整った食事がキッチンスタッフによって提供されます。



6. シアタールーム

シアタールームにはミーティングやプレゼンテーションに必要な機器が全て整っています。
約60人収容可能な大きなシアタールームです。



Philinter Education Center

COURSE SUMMARY

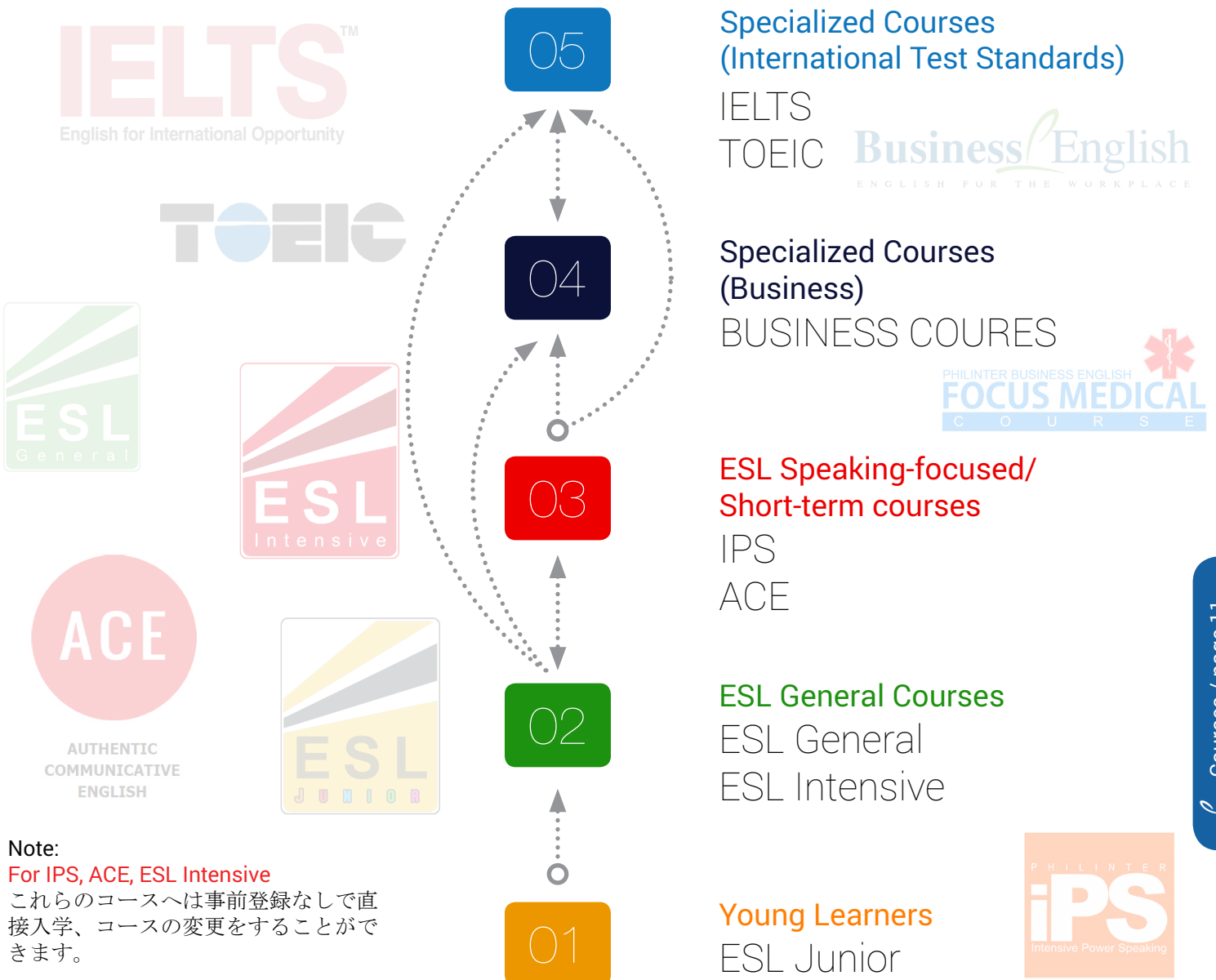
Recommended by Philinter Course Coordinators

コース名	コース概要	期間	入学基準	クラス内訳
ESL general	全ての学生のためのESL基礎コース。あらゆる分野をカバーし、英語能力全体の均一な発展を目指す。	1~24週間	入学基準なし	4マンツーマン 2スモールグループ 2ビッググループ
ESL Intensive	短期間でよりしっかりと全ての分野を学習したい学生のためのESL総合コース。 ESL Generalコース+マンツーマン1コマ。	1~24週間	入学基準なし	5 マンツーマン 2 スモールグループ 2 ビッググループ
ESL Junior	英語学習を開始したての7~15歳の学生を対象とし、単後、アクセント、発音の向上を目指すESLコース。	1~24週間	7~15歳	4 マンツーマン 3 スモールグループ
ACE	短期滞在の学生専用。 スピーキングアクティビティを通じたコミュニケーションに重点を置くESLコース。	1~3週間	入学基準なし	6 マンツーマン 3 スモールグループ 1 ビッググループ
IPS	スピーキング特化コース。全てのクラスの60%以上が学生のスピーキングによって成立する。	1~24週間	入学基準なし	5 マンツーマン 2 スモールグループ 2 ビッググループ
TOEIC	TOEIC試験対策コース。 TOEIC Foundation(基礎コース)と、 TOEIC Full-time(点数保証コース)がある。	TOEIC Foundation 1~12週間 TOEIC Full-time (4~12週間 点数保証あり)	TOEIC Foundation 入学基準なし TOEIC Full-time (より詳細な情報は16ページ参照)	4 マンツーマン 2 スモールグループ 2 ビッググループ
IELTS	海外就職、移民、進学など、様々な基準を満たすためのバンドスコア。	IELTS Foundation 1~12週間 IELTS Full-time (4~12週間点数保証あり)	IELTS Foundation フィリントーレベル201 IELTS 2.5/ TOEIC 400 IELTS Full-time 12週間点数保証 (より詳細な情報は17ページ参照)	IELTS Foundation 4 マンツーマン 2 スモールグループ 2 ビッググループ IELTS Full-time 4 マンツーマン 4 スモールグループ 2 ビッググループ
Basic Business	特定の産業で使う単語やビジネス英語を学びたい学生を対象とし、ベーシック、アドバンス、フォーカスインダストリーがある。	4週間	IELTS 3.5 TOEIC 400 フィリントーレベル201+	4 マンツーマン 3 スモールグループ 1 ビッググループ
Advanced Business		4週間	IELTS 5.0 TOEIC 600 フィリントーレベル301+	
Focus Industry		2週間	IELTS 3.5 TOEIC 400 フィリントーレベル201+	
Focus Medical		4~8週間	IELTS 3.5 TOEIC 400 フィリントーレベル201+	

上記のコースを修了した学生には、Philinter Education Centerによって、
修了証書や成績表が付与されます。

COURSE ROADMAP

Recommended by Philinter Course Coordinators



Note:

For IPS, ACE, ESL Intensive

これらのコースへは事前登録なしで直接入学、コースの変更をすることができます。

ESL General

The course for You and Me

コース概要

英語学習において、スピーキング、リスニング、リーディング、ライティング、文化理解など全てのスキルを実用的に学習することがとても大切です。このコースの目的は、日常生活で使用する英語レベルの向上です。それぞれの学生のレベル、ニーズ、興味に合わせたクラスが提供されます。



Features

- 英語初心者と再学習者のためのメインのプラットフォーム**
 より高度なコミュニケーションを可能にするため、上位レベルのコースでの修了へ導いてくれる基礎コース。
 例: ESL GeneralからIPSへ(学生がスピーキングがもっと必要だと気付いた時)
- 卓越したスケジュール構成**
 教科変更、授業時間の変更、アドバイザーの変更、より早く目標を達成するためのアドバイスなど、最も柔軟に対応しています。時間がかからずすぐに変更可能です。
- 卒業後の自主学習の動機付け**
 ソーシャルクラス、挑戦的なクラス、マルチメディアなどのツールを通じて、幅広い英語の学習分野を提示し、卒業後1人でもしっかりと学習できるよう学生を動機付けするコース。
- 徹底した個人管理と経過観察**
 毎日、毎週、毎月学生を観察、評価し、学生に足りないスキルに合わせてその部分を強化することで、確実にレベルアップします。
- 英語全般に関する知識の獲得**
 より良い英語理解のため、幅広いトピックを扱います。
- 目標の達成**
 現状の英語力をしっかりと把握し、弱いところや発展途上の能力をしっかりと伸ばします。

Course Period	期間: 1~24週間 入学日: 毎週月曜日	
One on One Class (4 Times a Day)	<ul style="list-style-type: none"> ・リーディングとボキャブラリー ・発音 ・リスニングとスピーキング ・ライティングと文法 	
Small Group Class (2 Times a Day)	<ul style="list-style-type: none"> ・文法 ・発音 ・マルチメディア ・TED Talk ・スピーキング 	<ul style="list-style-type: none"> ・ネイティブ英会話 ・リスニング ・ボキャブラリー ・パワートーク ・ライティング
Big Group Class (2 Times a Day)	<ul style="list-style-type: none"> ・プレミアムイングリッシュ ・基礎ボキャブラリー ・補足ボキャブラリー ・リスニング/スピーキング(基礎) 	<ul style="list-style-type: none"> ・リスニング/スピーキング(アドバンス) ・IPAトランスクリプション



ESL Juniors

Learning English at an Early Age

コース概要

ジュニアESLコースは、若い世代の基礎的英語コミュニケーション向上のために作られました。質の高い講師、効果の高い教材、ニーズに合わせたアクティビティを提供しています。多国籍な環境で、教室で習ったことの実践をします。



Features

- 1 **1人1人に合わせたクラス**
英語レベルや年齢に合わせて、適切な教科書や資料を提供します。全てのクラスは講師陣によって考えられた週単位の授業計画に沿って進行します。
- 2 **個人管理**
講師陣によってスコアや学習の伸び度が毎日記録されます。
- 3 **アカデミックコンサルテーション**
コーディネーターと保護者によって観察された結果をもとに、毎週評価とカウンセリングを行います。これによって学習者の弱みを解決し、英語力を最大限引き伸ばすことに繋がります。
- 4 **授業内容に合わせたアクティビティ**
毎週土曜日の午前にグループアクティビティを行い、教室で習ったことを実践し、定着させます。
- 5 **プレミアムクラス**
このクラスは比較的英語レベルの高い学生を対象に開講されています。パワーポイントを使ったプレゼンテーションなど、様々なアクティビティで英語力を活用します。



Course Period	期間：1~24週間 入学日：毎週月曜日
Entry Requirements	7~15歳
One on One Class (4 Times a Day)	<ul style="list-style-type: none"> ・リーディングとボキャブラリー ・文法 ・スピーキング ・ライティング
Small Group Class (3 Times a Day)	<ul style="list-style-type: none"> ・ボキャブラリーとディスカッション ・リスニングとディクテーション ・リスニングとディクテーション ・プレミアムクラス

ACE

Urgency is our specialty

コース概要

ACEコースは、1~3週間の短期滞在の学生の英語力を最大限引き伸ばすために作られました。全てのクラスが相互コミュニケーションに基づき、短期間でもスピーキング能力をしっかりと伸ばすことができます。



AUTHENTIC
COMMUNICATIVE
ENGLISH

Features

1 流暢さに特化

ACEコースは短期間で学生の英語の流暢さを向上させることを目的としたコースです。現状学生が持っている英語力とフィリッダーでの学習を組み合わせることで、英語力全体を均等に引き上げることが可能です。

2 効果的なサイクル

自己の英語力を評価、実践練習、復習、課題の達成のサイクルが適用することにより、学生は英語学習のリズムを習得することができます。このサイクルは、学習者が得られた知識を最大限に活用して効果的なコミュニケーターになるよう促します。

3 3つのキット

1~3週間とコンパクトにまとめられたキットが、短期間で素早く英語力を伸ばしたい学生に充実したアクティビティと現実的なシナリオを提供します。

4 個人に合わせた学習計画

同じ言語でも話者によってその適性は異なります。ACEコースは学生それぞれの学習の速度、現状での英語レベル、英語学習の目的に合わせてキットを提供します。

5 集中的なアクティビティの必要性

ACEコースはレッスンよりアクティビティを重視しています。クラス内での課題だけではなく、放課後にも宿題やリサーチなど個人に合わせた課題が提供されます。

Unit	Learning Outcomes	Activities/Practises
1	5	1つのLearning Outcomeにつき宿題を含む5~6のアクティビティ
2	3	1つのLearning Outcomeにつき宿題を含む3~4のアクティビティ

6 素早く確実に

ACEコースでの全ての教材や授業は学生一人一人に合わせて組み合わせられます。学習者に英語を吸収させ、英語を完全に理解させることで仕事、学校、旅行、ビジネスなど現実世界の様々な状況に対応できるようになります。

Learner's Area	Immediate Required skills	Unit/Activity
例) 旅行する	もの、サービス、お金の支払い方を学ぶ	1ユニットにつき1, 2, 3アクティビティ

Course Period	期間：1~3週間 入学日：毎週月曜日	
One on One Class (6 Times a Day)	<ul style="list-style-type: none"> ・ スポークンインタラクシオン1, 2 ・ スポークンプロダクション1, 2 	<ul style="list-style-type: none"> ・ インターラクティブリスニング ・ インターラクティブリーディング
Small Group Class (3 Times a Day)	<ul style="list-style-type: none"> ・ ベーシックアクセントトレーニング ・ 英会話 ・ オールインワン 	<ul style="list-style-type: none"> ・ プレゼンテーション ・ BBC/CNN
Big Group Class (1 Times a Day)	<ul style="list-style-type: none"> ・ プレミアムイングリッシュ ・ 基礎ボキャブラリー ・ 補足ボキャブラリー ・ リスニング/スピーキング(基礎) 	<ul style="list-style-type: none"> ・ 一般科学 ・ 概念科学 ・ リスニング/スピーキング(アドバンス) ・ ビジュアル英会話 ・ コミック単語

コース概要

英語の流暢さだけではなくコミュニケーション能力も高める豊かなプログラム。英語でのコミュニケーション能力の向上を目指す全ての学生のレベルに合わせて発音とスピーキングに特化し、CLT (Communicative Language Teaching) を通じた交流を重視するコース。



ICS



iPS

Features

1 スピーキング特化型
全ての言語アクティビティはスピークプロダクションとスピークインターアクションという2つのアウトプットに焦点を当てています。

2 発音優先
選択されたクラスによって発音スキルを向上させます。国籍ごとに異なる発音の諸問題は国籍別に発音矯正クラスを開講することによって、より素早い発音の向上に繋がります。

国名	発音の弱み
日本	RとLの音
韓国	無気音と有気音

3 世界基準のスピーキングクラス
クラス、教材、評価は全てCEFR (the Common European Framework of Reference) に基づきます。

4 開発計画
全てのIPSコースの学生は調査され、スキル獲得のスピードや目標達成のために必要な時間を前もって評価、決定されます。時間が足りないなどの不測の事態の場合には、先生とすぐに面談をして適切な目標設定をしていきます。

5 より流暢になるためのスピーキング練習
学習者は会話の流暢さを向上するようしっかりと個人管理されそれぞれに必要な方法論によってスピーキング技術を訓練されます。

6 流暢になるための適切な比率
学生の流暢さを総合的に判断するために、流暢さと正確さが必要です。このコースでは流暢さ60に対して正確さ40の割合が必要とされます。

7 積極的なアウトプット
このコースは学生に自分の英語能力を認識させることに加え、CNNやTED, HBRなどを使って卒業後も継続的に自分で英語を勉強する動機付けをしています。

Course Period	期間：1~24週間 入学日：毎週月曜日
One on One Class (5 Times a Day)	<ul style="list-style-type: none"> 読む&話す(ボキャブラリー) 正しく話す(文法) 聞く&会話(リスニング) 口語英語 自己表現
Small Group Class (2 Times a Day)	<ul style="list-style-type: none"> 発音パワー(ベーシックアクセントトレーニング) サバイバルイングリッシュ マルチメディア 調査と報告 パワートーク/スピークアップ
Big Group Class (2 Times a Day)	<ul style="list-style-type: none"> プレミアムイングリッシュ 補足ボキャブラリー 語彙の強化 概念科学 一般科学 リスニング/スピーキング(アドバンス) リスニング/スピーキング(基礎) ビジュアル英会話 コミックワールド

コース概要

TOEICの試験対策をしたい学生、TOEICのスコアを確実に向上させたい学生のための試験対策コース。



Features

- 1 TSAF (TOEIC Score Assurance Framework) によって予測と結果を確実に一致**
 TSAFは入学日からコース修了日まで、学生のパフォーマンスや伸びを観察、評価するのに最も画期的なシステムです。
- 2 最新版TOEIC教材**
 学生がTOEICテストの形式変化にもしっかりと対応できるよう、フィリッパターでは最新版のTOEIC教材とETSからの信頼度の高い資料を使用しています。
- 3 膨大な過去問題**
 準備万端の状態で見たい学生に惜しみなく過去問題を提供しています。フィリッパターは膨大な数の過去問題を持っています。
- 4 TOEICサポートチーム**
 学生の個人的な悩みやニーズはTOEICコーディネーター、TOEIC担当パディティチャーによってケアされます。
- 5 情熱的なTOEIC講師陣**
 洗練され、TOEICに特化した講師陣が、学生の目標達成のため全力でサポートします。



	TOEIC Foundation		TOEIC Full-time		
Course Period	期間: 1~12週間 入学日: 毎週月曜日		期間: 12週間点数保証 入学日: 毎週月曜日		
Entry Requirements (Initial Grade Requirement)	入学基準なし		For 600 UP IELTS 3.0 、TOEIC400、フィリッパターレベル201	For 700 UP IELTS 3.5 、TOEIC 500、フィリッパターレベル 201+	For 800 UP IELTS 4.5、TOEIC 650、フィリッパターレベル 301+
One on One Class (4 Times a Day)	TOEIC基礎がキャブラリー、TOEIC基礎文法、TOEIC基礎ライティング、TOEIC基礎リスニング、TOEIC基礎リーディング。		TOEICリスニング1, 2 TOEICリーディング1, 2		
Small Group Class (2 Times a Day)	スピーキング ディスカッション リスニング ライティング	模擬テスト (平日1回)	TOEICスペシャルレビュー TOEIC総合		模擬テスト (平日1回、毎週土曜日)
Big Group Class (2 Times a Day)	フィリッパターレベル201以下のクラス		フィリッパターレベル301以上のクラス		

コース概要

進学、移住、海外就職、または英語力向上などに必要な目標点数を達成するためのIELTS試験対策コース。



Features

- 1 **ISAF (IELTS Score Assurance Framework)が原点**
 学生が最も効率良く効果的な方法で、目標とするバンドスコアを確実に達成するためのIELTSフレームワーク。
 学生の経過を徹底的に分析、評価し、毎週目標スコアが設定されます。個人管理によって、学生一人一人に必要な微調整やアドバイスが可能です。
- 2 **プレミアムなIELTSの授業**
 クラスはIELTSの基本的試験対策術からアドバンス英語まで幅広いです。
 コース修了時には実際のIELTS試験に挑める万全の状態となり、同時に、英語上級者となります。
- 3 **膨大な過去問題**
 教材はIELTS公式のもので、ケンブリッジ大学の模擬テスト資料と実際の過去問題を提供しています。
- 4 **IELTSサポートチーム**
 学生はIELTSコーディネーターとIELTSバディティーチャー、各教科講師によって学習のニーズに対応するよう丁寧にケアされます。
- 5 **学生数をコントロール(7±2人)**
 学生のニーズに注意深く、学生一人ひとりにしっかりとしたケアが行き届くよう、IELTSコースの学生数は制限されています。
- 6 **献身的なIELTS講師陣**
 IELTSの講師陣はそれぞれ特定の教科に特化しているため、各教科ごとに高度な教育を受けることができます。

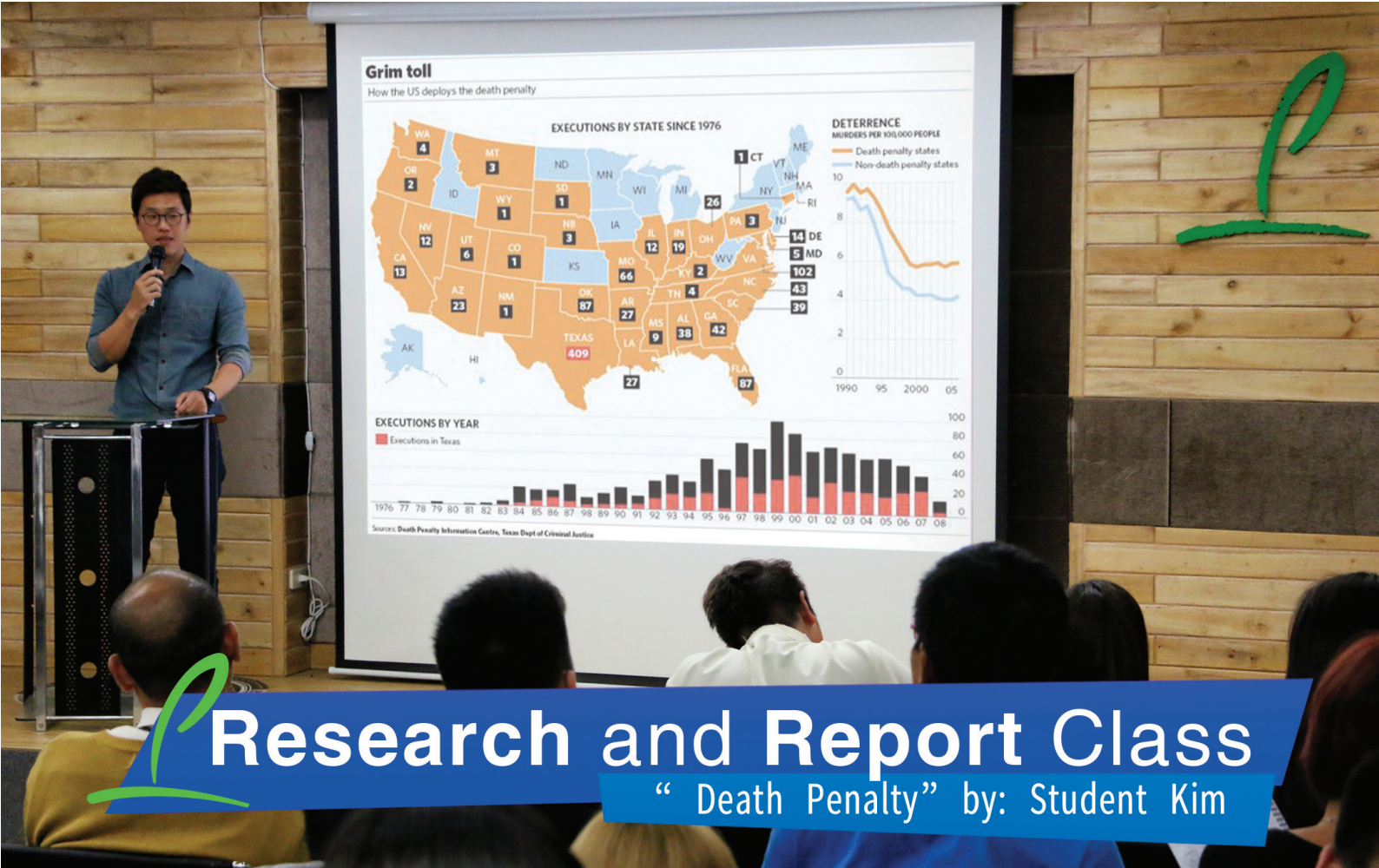
	IELTS Foundation		IELTS Full-time		
Course Period	期間: 1~12週間 公式開始日: 毎週火曜日		期間: 12週間点数保証 入学日: IELTS公式テストの10週間前 公式開始日: IELTSFoundationからの編入は、入学基準を満たした時点		
Entry Requirements	フィリントーレベル 201及びIELTS 2.5もしくは TOEIC 400		For 5.5 フィリントーレベル1 201+ 以上及びIELTS 3.5もしくは TOEIC 540	For 6.0 フィリントーレベル301+以上及び IELTS5.0もしくは TOEIC 750	For 6.5 フィリントーレベル 401 以上及びIELTS 6.0
One on One Class (4 Times a Day)	IELTSリスニング IELTSリーディング IELTSライティング IELTSスピーキング		IELTSライティングタスク1、2 IELTSスピーキング IELTS個人に合わせたクラス: ・ IELTSボキャブラリー ・ IELTS文法 ・ IELTS間違いやすい問題 ・ IELTSスピーキング2		
Small Group Class (2 Times a Day for Foundation, 4 Times a Day for Full-time)	文法とライティング リーディングとボキャ ブラリー	模擬テスト(平日 1回)	IELTSリスニング IELTSリーディング1, 2 IELTSスペシャルレビュー	模擬テスト(毎週土曜日)	
Big Group Class (2 Times a Day)	リスニング/スピーキング(基礎) 基礎ボキャブラリー		リスニング/スピーキング(アドバンス) 補足ボキャブラリー		

BUSINESS

Opens more successful than just opportunities...

ビジネスコースで学生ができること

- ・ ビジネスの場面で英語を活用する。
- ・ 取引先、同僚、顧客と円滑に意思疎通する。
- ・ 単語、文法、リスニングなど優れた英語スキルにより、対話者の助けを借りずに、より柔軟で幅広いビジネスセッティングを提供する。



Research and Report Class

“Death Penalty” by: Student Kim

	Basic Business	Advanced Business
Course Period	期間：4週間 入学日：毎週月曜日	期間：4週間 入学日：毎週月曜日
Entry Requirements	IELTS 3.5 TOEIC 400 フィリントアーレベル201+	IELTS 5.0 TOEIC 600 フィリントアーレベル301+
One on One Class	スピーキング：社交の場での英語 リーディング：仕事で使う単語 文法：スピーキング/ライティングESL 発音：スピーチクラス(基礎)	ライティング：文書作成 リーディング：ビジネス単語 選択授業2コマ(選択肢下記参照)
Small Group Class	リスニング：BBC/CNN/ドキュメンタリー スピーキング/リスニング：ビジネス英会話 リーディング/ライティング：調査と報告	リスニング：BBC/CNN/ドキュメンタリー スピーキング/リスニング：ビジネス英会話 リーディング/ライティング：プレゼンテーション
Big Group Class	プレミアムイングリッシュ	プレミアムイングリッシュ
	英語力中級以上で仕事に必要な英語を学びたい学生向けコース。 仕事場でのコミュニケーションの基礎を作ります。	中級、上級の学生向けコース。 仕事場で使う英語の応用を学びます

Features

1 仕事場でのコミュニケーションを可能に
仕事場でどのように円滑なコミュニケーションをするのかを理解させ、計画、評価、構築、分類など、データを分析して英語で共有することを可能にします。

2 ニーズに合わせて構成
ビジネス英語のコースにはベーシック、アドバンス、フォーカスインダストリーの3つのタイプがあります。成長産業におけるある特定のニーズを満たすために作られたクラスによって、学生にはこれらの産業分野に共通した、シナリオ、課題が提供されます。

3 ビジネス英語を最短で最大限学ぶ
全ての教科、クラス、教材は最速で最大の結果を出すためにユニット、レッスンに分けられ、コンパクトにまとまっています。

4 複雑なものをシンプルに
複雑なビジネスの場면을仮定して、ビジネス英語コースは特定のしばしば使われるフレーズ、特定の単語、トピック、マナーなどの文化知識に対する学生の理解を促します。

5 向上と進歩
徹底した個人管理、学生のニーズへの対応やケアのため、このコースにおける学生数を制限しています。

例示的なスキル	ベーシックコースの課題	アドバンスコースの課題
オーディエンスに向けて	調査と報告	ビジネスプレゼンテーション
得られるモノローグ	スモールトーク&テーブルトーク	面接対応&履歴書作成

6 ビジネスマインドセット
コース修了時には、ビジネスの場面で、どのように同僚や顧客に英語を使って対応するのかのノウハウと知識を得ることができ、ビジネスのシーンに必要なマインドセットを身に付けることができます。

Other courses offered

Focus Study Industry

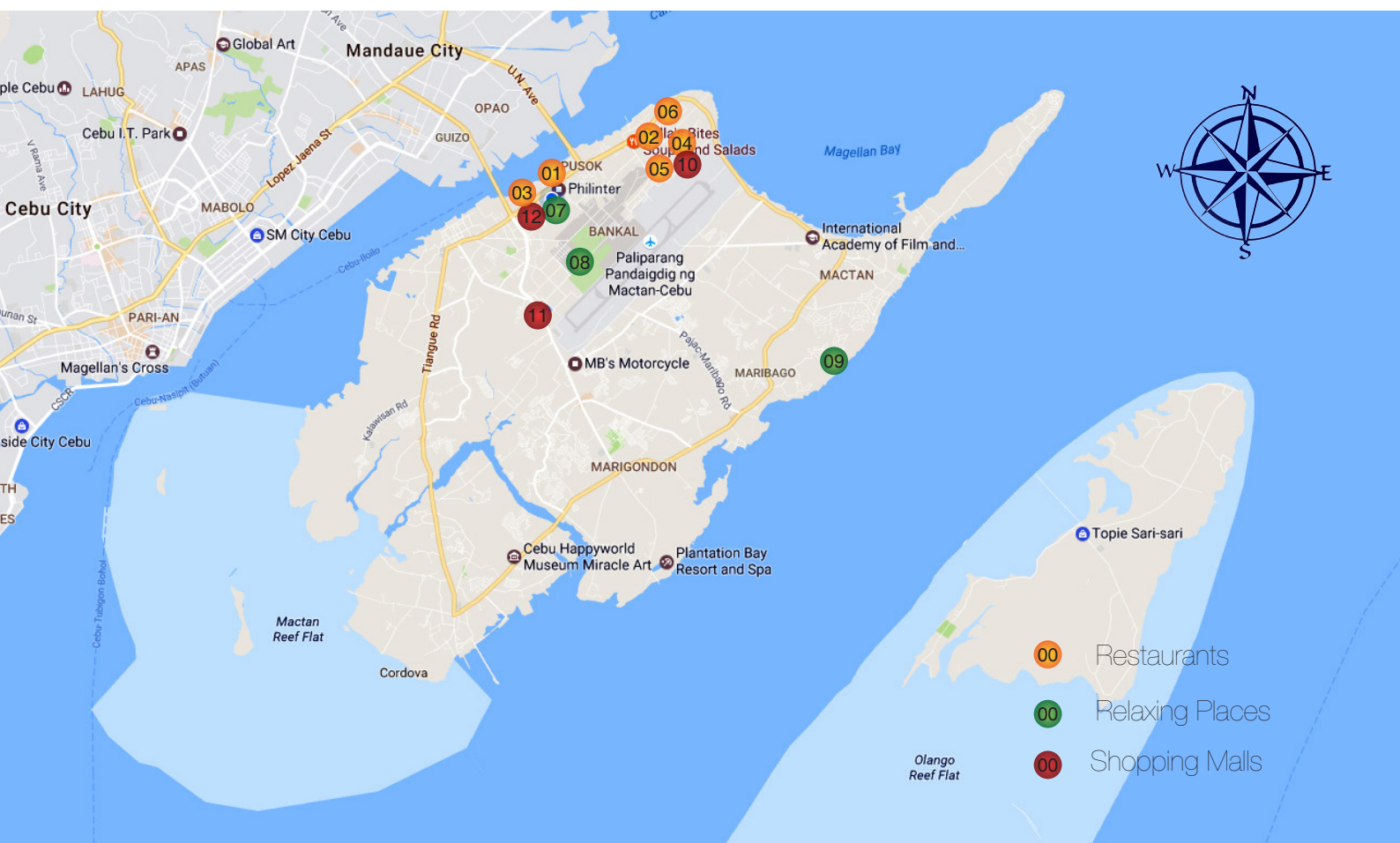


	Focus Industry	Focus Medical
Course Period	期間：2週間 入学日：毎週月曜日	期間：4~8週間 入学日：毎週月曜日
Entry Requirements	IELTS 3.5 TOEIC 400 フィリントーレベル201+	IELTS 3.5 TOEIC 400 フィリントーレベル201+
One on One Class	選択ボキャブラリー1：仕事場で使う単語 選択ボキャブラリー2：仕事場で使う単語 ライティング：文書作成 選択授業1コマ(選択肢下記参照)	メディカルボキャブラリー1：専門基礎 メディカルボキャブラリー2：保健医療 メディカルボキャブラリー3：医療行為 2 ESL(講師が推奨した教科)
Small Group Class	文法/リスニング：(相談に応じて柔軟に対応) スピーキング：TOEICスピーキング 発音：(相談に応じて柔軟に対応)	メディカルボキャブラリーSGC：頻出メディカルボキャブラリー スピーキング：TOEICスピーキング ESL(講師が推奨した教科)
Big Group Class	プレミアムイングリッシュ	プレミアムイングリッシュ
	選択ボキャブラリー一覧	
	倫理学	ビジネス 接客 丁寧な対応
	IT	医療 会計 営業
	英語力中級、またはそれ以上の学生で職場で使う英語を短期間で学びたい学生向けのコース。仕事に関する基本的な知識と、専門分野に関する単語を選択して学ぶことができます。	

メディカルコースは、主に学生や看護師、医師、技師、精神科医 その他多くの医療関係の仕事に従事する方のために開講されました。英語力中級から上級で、医療分野で使用する英語を学びたい学生向けのコース。実用的な医療用語と英語力の向上に重点を置いています。

Location

Be safe. Be kind. Be smart.



Mactan Island, Cebu, Philippines

マクタン島は観光客が集まる都市です。国際空港と有名なリゾートが多数あります。マクタン島にあるフィリントアの学生は、スキューバダイビング、アイランドホッピング、シュノーケリングやその他のマリンスポーツなどを楽しむことができます。フィリントアはダウンタウンとビーチにも近く、英語の勉強とセブの生活を楽しめる理想の場所にあります。

Country: フィリピン。

Language: 公用語は英語とタガログ語です。

Climate: 温かく湿った亜熱帯気候。12月から5月は乾季、6月から11月は雨季です。

Area composition: 7,000以上の島から成ります。

1 Where to dine?



1 Banri Restaurant

フィリッパーから道路を挟んだ目の前にある日本食レストラン。



2 Siam Krua Thai

有名なタイ料理チェーン。



3 McDonald

世界的ファストフードはフィリピンでも人気。フィリッパーから徒歩5分。



4 Starbucks Coffee

飲み物、軽食、コーヒー豆が買えるコーヒーチェーン。マクタン島唯一のスターバックスはフィリッパーから5分圏内。



5 Zubu Chon

フィリピン名物レチョン(ローストした豚肉)の有名なチェーン。



6 Da Rae Won

現地人にも外国人にも親しまれる様々な韓国料理を提供している。

2 Where to relax?



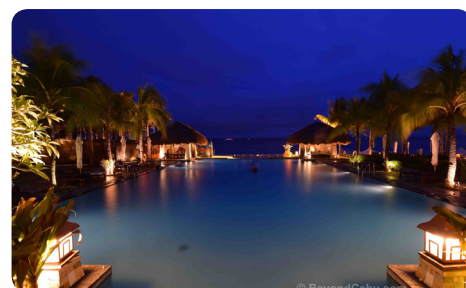
7 Lomi Spa

経験を積んだセラピストによるエレガントなマッサージ。フィリッパーを出てすぐ左にある。



8 Mactan Island Golf Club

ゴルフ好きな人は必ず行くべきスポット。



9 Crimson Resort & Spa

観光客に最も人気のリゾートの1つ。

3 Where to shop?



10 Island Souvenirs

“I LOVE CEBU” Tシャツとセブ特有のお土産が有名。



11 The Outlets

一年中有名ブランドの商品を安く買えるアウトレット。



12 Gaisano Island Mall

ラブラブシティで最初のチェーンショッピングモールガイサノ。

Activities

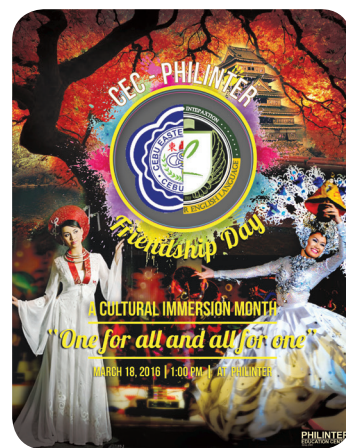
Creating a community of learners.

フィリントーはイマージョンプログラムを提供しています。これは何かを生み出したり、経験したり、交流することによって、学生の個人としての成長を促すものです。毎月アカデミックなアクティビティを行っています。



Monthly Theme Activities

Total Immersion Methodology



フィリントーはTIM (Total Immersion Methodology)を重視しています。教室での座学だけではなく、大勢の前で何かを発表したり、多国籍な学生と交流することによって、学生は国際的視座を養うことができます。

Co-Curricular Program

フィリッパインの新しいプログラムは様々な価値や革新的な英語教育を提供しています。英語学習というものは、実際のシチュエーションで英語を使って相手とコミュニケーションを取ることができて初めて成立します。このプログラムが教室での英語学習と現実世界での英語との橋渡しをします。



People

Achieving Excellence Together



1. HR Staff

HRスタッフは、従業員関係、人事方針、プログラムなどの計画、実施、評価をすることによって、組織の人的資源を維持し、強化します。当校では、HRスタッフが学生のスケジュール作成や、教材管理、授業観察、出欠管理などを行っています。



2. Subject Coordinators

各教科のコーディネーターは、通常の講師業務に加えて、各教科を担当する講師陣のインストラクター、リーダーの役割も担っています。また、彼らが学生の学習面での悩みや問題に関するカウンセリングも行っています。



3. International Staff

多国籍な学生スタッフが在籍し、彼らがオリエンテーションを行ったり、学生の様々な問題を解決するためのサポートを致します。学生と、マネージメントやビザ担当者などとの仲介役として、学生に近い立場でしっかりとサポート致します。



4. Kitchen Staff

キッチンスタッフは食堂から売店までを担当しています。食器は清潔か、食事の量は十分か、時間通りに提供できているか、彼らが徹底的に管理しています。また、彼らがフレンドリーに食事を取り分けてくれます。

5. Housekeepers

ハウスキーパーが清掃からベッドメイキングまでお部屋のメンテナンスを全て行います。清掃サービスは週に1~2回、学校のスケジュールに基づいて行われます。



6. Security Guards

セキュリティガードが巡回し、警備します。エントランスから校舎、ドミトリーまで24時間体制で警備しているため、安全に生活していただけます。



Rules and Regulations

Home Of Quality Schools

1 - Conditions of Enrollment

1. The registration fee will not be refunded after the confirmation of enrollment.
2. Students shall book and air ticket and study insurance through their agents after enrollment.
3. Fees (Tuition and Accommodation) have to be paid 3 weeks before the start of the course. A Letter of Acceptance (LOA) will be issued after payment.

Fees of a course less than 4 weeks will be applied to the new percentage system under the following:

- 1 week: 40% of tuition and accommodation fee for 4 weeks
- 2 weeks: 65% of tuition and accommodation fee for 4 weeks
- 3 weeks: 85% of tuition and accommodation fee for 4 weeks

Students must leave the school on the agreed date. The course shall commence and end on the dates indicated in the signed school application form.

Dual course enrollment (e.g. General ESL 8 weeks + IELTS 8 weeks) or changing of room type (e.g. Triple room -> Double room) can be applied when students arrive at the school, and prior consultation must be done with the Manager.

Students applying for IELTS, TOEIC and Business must satisfy the entry level requirements of those course.

Junior students applying for Junior ESL course need to study with his/her parent or guardian. We are not allowed to delegate his/her parent or guardians' classes to the Junior student.

Students whose class attendance is below 90% cannot get his/her certificate upon completion of the course.

Students must inform the school on specific matters or health conditions (e.g. allergy, sickness / disease, physical disabilities).

Students must agree and comply with the school's terms and conditions, policies, rules and regulations before enrollment.

2 - Releasing of Certificates

Some students take the specific course and cannot complete the number of weeks required and/or fail to meet all the requirements such as attendance, or the student/s has/have to leave early and as such. The following are some of the policies agreed by the Managers and the Course Coordinators as to what kind of certificates shall be given to students:

- A. Certificate of Completion - completed all the given requirements and tasks
- Attendance is 90% and above
- B. Certificate of Participation - failed to meet the minimum requirements of the course
- But; attendance is equivalent to 90% and above.
- C. No Certificates shall be issued to the student if he/she gets an attendance below 90%.

3 - Course Extension Policy and Procedure

Students who require an extension must consult with the Academic Manager at least 4 weeks before their last day of school. Tuition fees for the extension should be paid 2 weeks before the first day of the new classes.

6 - Rules & Regulations

Students are strictly prohibited from bringing alcohol and hazardous items like explosives, flammable gasses and/or liquids, firearms, knives, weapons of any sort (An inspection of your personal belongings at the main gate will be done).

Theft, vandalism, acts of violence and assault are forbidden.

Unauthorized entry into the school building after regular class hours is forbidden (the school building is closed at 6:00 pm).

Students must comply with the Dress Code policy and ID cards must be worn at all times inside the school building.

• Dress Code: wear appropriate clothing in class (no hot pants, mini-skirts, tank tops and so on).

Personal hygiene is important. Be conscious of sweat and halitosis (bad breath).

Students shall not be allowed use their cell phones during class. It must be turned off or put into silent mode during a regular class.

Students shall use the title 'Teacher' before the name of their teacher and act with proper classroom etiquette as well as follow the instructions of the teachers in class.

Respect for other cultures is important so avoid sensitive topics that may create an uncomfortable atmosphere (e.g. religion, politics, wars and so on).

Do not dominate the class, give other students time to talk and refrain from giving insulting remarks on the opinions of others.

Guests are not allowed to enter the campus (Permission is needed from the Manager if the student has any visitors).

If you lose your room key, please notify the office (penalty: 1,000 pesos).

Bringing out dishes or spoons from dining area is strictly prohibited (penalty: 500 pesos)

- Students should come to the office to change classes and/or teachers, fill-in the Class Change Form with his buddy teacher and submit it to a member of the academic department in-charge of the scheduling. Once done, students should reconfirm the changes.
- If students are absent in any class for more than twice a week without permission, that class will be deleted and that student cannot take that class for 1 weeks.
- Students must always be punctual. If students come to class 10 minutes after the time, the 1on1 class is automatically cancelled, and the student is marked absent. For group classes the late student cannot enter the class.
- There is a designated smoking area in the school campus, students are strictly prohibited from smoking inside the school or dormitory room.
- Students are not allowed to move furnishings or interfere with electrical network or any other installations in the room.
- Students shall stay in their assigned rooms. They shall not change nor move to another room without permission.
- Students shall buy daily necessities such as tissue, soap, toothbrush, etc.
- Students are prohibited from entering the rooms of the opposite sex.
- The room does not have an individual safety deposit box. Students must safeguard their personal belongings.
- Students shall not make excessive noise between 10:00 pm to 7:00 am especially near the dormitory, smoking & swimming pool areas.
- Students are not allowed to have food delivery service to create an academic atmosphere and to keep the environment always clean.
- The dormitory check-out time is the last 1:00 pm on Saturday of the study period.
- Students shall not be allowed to go out during regular class hours (8:00 am to 5:00 pm). But if the student needs to go out for personal reasons (such as go to the bank or post office), the student can go out provided that a Gate Pass must be filled-in and signed by an office manager. When the student goes out, the student should also fill in the logbook (Entry & Exit Record) at the main gate. Before leaving, deposit your ID and key to gate guard. The student must not record the names of other students in the logbook (Those caught doing this will be given a warning or will be expelled).
- Students shall keep the Curfew Regulation (curfew time: Sunday - Thursday 10 pm, Saturday, Friday and the Eve of public holidays 12:00am).
- Students are allowed to stay out from Friday to Sunday and a night before a holiday because there are no classes the next day but students should submit a Travel Stay-Out Form and Safety Precaution Agreement up to 5:00 pm in the office. Students must fill out both forms at the same time. If students come back to school between curfew time (10:00 pm - 6:00 am or 12:00 am - 6:00 am), students violate the curfew regulation.
- Generally, students are not permitted to stay out on weekdays. However, if family comes to visit, students can get a special document after consulting with the Manager.
- Students shall follow swimming pool regulation:
- Time of usage: 6:30 pm - 9:00 pm (Monday - Friday), 1:00 pm - 9:00 pm (Saturday), 8:00 am - 9:00 pm (Sunday / Holidays)
- Students should take a shower, wear a swimsuit and a cap before using the pool.
- Students are not allowed to dive or do any dangerous stunts.

4 - Expulsion

The following violations once committed are for EXPULSION WITHOUT refund:

1. Serious insubordination or willful disobedience towards any School Representatives.
2. Going to Casinos or any gambling places.
3. Stealing
4. Going out without proper permission after the curfew time.
5. Spreading rumors and derogatory remarks in any social media sites.
6. Defamation of the school and/or any Management's representatives.
7. Entering the opposite gender's dormitory rooms.
8. Failure to report to authorized personnel any damaged of the school properties. (Fine equivalent to the property's cost/repair expenses shall be charged to the student as penalty.
9. Having a romantic relationship with a teacher. (The teacher will also be expelled.)
10. Using narcotic drugs and psychotropic substances; drinking alcohol inside the school premise.
11. Engaging in prostitution.
12. And other analogous cases based on the school rules and regulations.
13. If any students disclose that he/she gets discount from the agency during his/her study, the student will be expelled from the school without any refund. The information must be KEPT CONFIDENTIAL.
14. Students should NOT offer or introduce job opportunities to teachers; once caught; the students will be expelled from the school without refund and revoke his/her certificate.

5 - Warning

Students caught committing the following offenses three times will be expelled:

- Curfew violation
- Bringing of guests inside the school and dormitory without permission
- Unauthorized possession and/or use of school keys to open restricted areas
- Attempting to bring alcohol in the school
- Smoking inside the room or any other place except the designated smoking area
- Making excessive noise after 10:00 pm. (Be respectful of fellow students.)
- And other analogous causes based on the school rules & regulations

Exemptions and Rights

- Philinter cannot be held responsible in cases of natural disasters, war, unexpected events, airline delays or cancellations and so on.
- Philinter shall not be held responsible regarding accidents happening outside the school premise due to circumstances beyond Philinter's reasonable control such as any loss of life, accidents, diseases, loss or damage of property and so on.
- Students can only be compensated by claiming from their insurance company and its policy.
- Classes are held from Monday to Friday, 5 Days a week.
- Philinter has the right to change the courses and its commencement dates; tuition fees as a result of changes in exchange rates, changes in government laws, or other reasons beyond our control.
- Students who show no interest in studying through non-attendance and curfew violation, will be cautioned and finally expelled if there is no change in behavior.
- Any severe damage done to the reputation of the school will result to immediate expulsion. Compensation cannot be claimed by the student.
- Philinter has the right to inform the student's home and agent before and after expulsion of the student.

For more information, please check our website at www.philinter.com (Terms and Conditions). You should understand and consent to the school rules and refund regulations.

Refund Policy

Any student who wishes to obtain a refund should fill out the Refund Request Form from the Manager.

After full payment and the student decides to change a course, it must be decided within a week.

Otherwise it will no longer be refundable.

The refund will be given back to the agency or student within 30 days after applying for the refund request form.

Below is the information of different refund system before the student's course starts:

- 3 weeks before departure: 100% except registration fee
 - 2 weeks before departure: Registration fee, 1-week tuition and 1-week accommodation fee is deducted.
 - 1 week before departure: Registration fee, 2-week tuition 2-week and accommodation fee is deducted.
 - Enrollment of less than 4 weeks: Registration fee and 30% of total payment is deducted.
- Students who are enrolled in Philinter are entitled to a refund once they cancel their study. All refund will be subject to the rules and regulations of the institution provided below.

1. Changing of Course

1. Students who wish to change their course should decide within the first week of their study period. Otherwise, it will no longer be refundable.
2. Once the student finally decided to change their course within the first week of study, one (1) week worth of tuition fee will be deducted from the refund. Students will start on their new course on the following week given that all refunds and payments have been settled.
3. Though students are allowed to downgrade their course on the succeeding weeks, still, no refund will be given to the student.
4. If a student wants to change course higher than the price of his/her original course, the student will be subjected to the availability of the slots of the preferred course. The student will also have to pay the amount of that given course.

2. Cancellation of Enrollment before Arrival

1. Students who want to cancel their enrollment three (3) weeks before arrival in Philinter will be given 100% refund of their tuition fee and accommodation fee. Registration Fee will not be included in the refund.
2. Students who want to cancel their enrollment two (2) weeks before arrival in Philinter will be deducted with the Registration Fee, 1-week tuition fee and 1-week accommodation fee. The remaining amount after all the deductions have been made shall be the amount to be refunded to the student.
3. Students who want to cancel their enrollment one (1) week before arrival in Philinter will be deducted with the Registration Fee, 2-week tuition fee and 2-week accommodation fee. The remaining amount after all the deductions have been made shall be the amount to be refunded to the student.
4. Students whose study period are less than four (4) weeks and decided to cancel before their arrival in Philinter will be deducted with the Registration fee and 30% of the total payment (tuition and accommodation). The remaining 70% of the tuition fee and accommodation fee will be refunded to the student.

3. Reduction of Study Period

1. Students who opted to reduce their study period within the first week of their stay will be given a 70% refund of the total tuition fee and accommodation fee of the remaining weeks.
2. Students who decided to reduce their study period on the following weeks after the first week will be subjected to the refund policies of the school where:
 - a. For a remaining period of four (4) weeks and above, 50% of the accommodation fee only of the remaining weeks will be refunded to the student.
 - b. For a remaining period of less than four (4) weeks, no refund will be given to the student at all.

4. Others

1. All school promotions shall be counted as a deduction and cannot be included as part of the refund for the student.
2. In case of death in the immediate family such as parents, siblings, spouse or child 60% of the tuition fee and accommodation fee can be claimed as refund on the remaining term. However a death certificate or any medical document must be presented as a proof before the refund will be released. No proof, no refund.
3. Whether the student is delayed or does not show up on the designated date of arrival, no refund will be given to the student at all.
4. Students who are expelled and who violated the school rules and regulations will not be given any refund.
5. Students who want to make changes on their study period or changes on their courses shall inform the office during working hours only from Mondays to Fridays from 8:00 AM to 5:00 PM except Weekends and Holidays. This shall be strictly followed at all times.
6. Official holidays in the Philippines are considered to be a "No Class" day for students and shall therefore give them time to relax. Although, there may be times where Philinter will conduct Special Classes to students depending on the longevity of the holidays. In this case, students will be updated from time to time for special announcements. In addition, these holidays shall be considered to be part of the payment for the entire study period and students will not be given any refund on these days.
7. All refunds will be computed accordingly and an invoice will be issued to students to give them a breakdown of the total amount that they need to settle.

Attendance Policy

Students are given limitations as to the number of allowable times that they can be absent from their classes. Students are expected to follow the guide lines strictly and without reservation. Strict implementation of Philinter's Attendance Policy shall be adhered at all times.

1. General Rules

- a. Students who will be absent from their class twice (2x) in a week (successive or with gaps) WITHOUT ANY VALID REASONS will be removed from the class. An absence will be considered valid due to one or more of the following reasons:
 - Health reasons with the doctor's advise
 - Immigration reasons
 - Medical check-up at the Bureau of Quarantine (for Vietnamese students) or;
 - Other reasons as approved by the Management
- b. Students who got an attendance of below 90% will not only be denied of his/her certificate but will also be removed from his/her 1:1 classes.

2. Guaranteed Courses

- a. Students who are taking guaranteed courses like IEITS and TOEIC are required to get an attendance of 96% both in their regular classes and their mandatory self-study classes at night.
- b. Night duty managers are required to check the student's attendance during their mandatory self-study classes.
- c. Students are only allowed to do self-study classes in the Study Hall.
- d. If the student will not be able to get the 96% minimum attendance requirements, he/she will be immediately removed from the guaranteed course.

3. Changing of Course

There are times when students become interested in the special courses and would like to enroll themselves in it.

Though they are allowed to change, the Coordinators and the Managers agreed to regulate the number of students and the number of times that a student can change a course.

- a. No Refund Policy
Once the student changes his/her course and did not finish it, the student will not receive any form of refund for the remaining weeks that he/she has not taken. This particularly applies when a student changes from a course cheaper than his/her previous course. (Downgrade)
- b. No Bouncing Back Policy
Once the student decides to change course, he/she cannot go back anymore to his/her previous course, most especially if the student has not completed all the requirements for the said course.
- c. Customisation of Classes
A student cannot customise their classes without the consent of the Coordinator. The Coordinator must ensure that the customisation is in the best interest of the student's academic goals and the department. Additionally, it must be determined if the customisation would still allow the student to meet all the course requirements in order to earn a Certificate of Completion.

If permitted, the student can diminish the value of the course WITHOUT refund. However, the student will have to pay the appropriate fees if he/she wishes to increase the value of the course.

(E.g. If a student wanted to take more SGC than 1:1 classes, the student is allowed to do so but without refund. However, if the student wanted to take more 1:1 classes, more than what is required, the student has to pay the appropriate fees.)

- d. Processing Fee
Students may change their course, but once they change over and over again, they are charged a processing fee as follows:

- 1st Change
- 2nd Change
- 3rd Change
- 4th Change
- Free of Charge
- Php 800.00
- Php 1,600.00
- Php 2,400.00 and so on ...

The student shall be charged with an incremental fee once he/she changes course the second time and up. The fees are only applicable to students who have not completed their course and opted to transfer to a new course.



Analyze



Analyze



Acquire



Aspire



Mustang, Ceniza St, Pusok,
Lapu-Lapu City, Cebu 6015, Philippines



+63-32-340-7453



www.philinter.com

The date of publication : January 2017

Copyright ©2017 PHILINTER EDUCATION CENTER